

**Topstar® 顶星**

**F-A78D**  
**说明书**

**版本: 1.0**

**技术支持**

**网站: <http://www.topstar1.com>**

**E-mail: [Service@topstar1.com](mailto:Service@topstar1.com)**

**服务热线电话: 0755-83411855**

**(0)13825202920**

## 声 明

### 版权声明

本手册为顶星科技的智慧成果。我们尽最大努力制作此产品手册，但无法对内容的准确性提供百分之百的保证。由于我们的产品一直在更新中，因此对于产品和手册的任何变更，恕不另行通知。

### 商标

本手册所使用的商标，都归其所属公司所有。

Intel<sup>®</sup>和Pentium<sup>®</sup>是Intel公司的注册商标。

PS/2<sup>®</sup>及OS/2<sup>®</sup>是IBM公司的制作商标。

Windows<sup>®</sup> 2000/NT/XP/VISTA是微软公司的注册商标。

Award<sup>®</sup>是Phoenix公司的注册商标。

nVIDIA<sup>®</sup>及nFORCE<sup>®</sup>是nVIDIA公司的注册商标。

## 安全守则

请认真阅读此守则

1. 请勿将此产品受潮和做强烈的机械运动。
2. 在没有作好静电防护之前，请勿对此产品操作。
3. 请确认当地的电源电压为220V。
4. 在安装任何外接卡或模组之前，请先拔下电源插头。
5. 请留意产品上的警告信息。
6. 勿将此产品放置、储存于超过60°C（140°F）的环境中，否则可能会损坏产品。
7. 请严格按照操作守则说明进行操作。
8. 禁止对主板产品进行私自更改、拆焊,我们对此所导致的任何后果不承担任何责任。

# 目 录

## 第一章 主机板特色介绍

1.1 简介 .....	1
1.2 主机板主要特性 .....	1
1.3 产品附件 .....	3
1.4 主机板规格 .....	4

## 第二章 主机板安装指南

2.1 主机板结构 .....	5
2.1.1 主机板结构图 .....	5
2.1.2 跳线连接头一览表 .....	6
2.2 硬件安装步骤 .....	7
2.2.1 安装系统内存 .....	7
2.2.2 安装CPU .....	7
2.2.3 主机板上跳线设定 .....	9
2.2.3.1 清除CMOS跳线设定 .....	9
2.2.4 主机板上的接口与连接埠 .....	10
2.2.4.1 系统信号/控制面板接口 .....	10
2.2.4.2 电源接口 .....	10
2.2.4.3 Serial ATA接口 .....	11
2.2.4.4 USB扩展接口 .....	12
2.2.4.5 音效功能接口 .....	12
2.2.4.6 后置面板 .....	13
2.2.5 安装扩展接口卡 .....	14
2.2.5.1 安装步骤 .....	14

### 第三章 主板驱动程序的安装

3.1 芯片组驱动程序的安装 .....	15
3.2 Onboard LAN驱动的安装 .....	17
3.3 HD声卡驱动程序的安装 .....	18

### 第四章 主板BIOS设定和升级

4.1 简介 .....	19
4.1.1 CMOS设置主菜单 .....	19
4.1.2 标准CMOS设定 .....	20
4.1.3 Topstar功能设定 .....	21
4.1.4 BIOS高级功能设定 .....	22
4.1.5 芯片组高级功能设定 .....	25
4.1.6 周边连接设备设定 .....	28
4.1.7 电源管理设定 .....	30
4.1.8 PNP/PCI配置参数 .....	31
4.1.9 电脑健康状态 .....	33
4.1.10 频率和电压控制 .....	34
4.1.11 载入BIOS安全预设值 .....	34
4.1.12 载入BIOS优化值 .....	35
4.1.13 设定管理员/用户密码 .....	35
4.1.14 储存参数与退出设定程序 .....	36
4.2 主板BIOS升级 .....	36

### 第五章 附录

5.1 附带应用工具介绍 .....	37
5.2 主板BIOS提示信息简介 .....	50
5.3 常见PC开机报警声简介 .....	54
5.4 全国各办事处电话及部分维修公司路线图 .....	56

# 第一章

---



本章主要介绍了主机板的技术参数，主板特色与功能，使用注意事项，产品清单等内容。

## 主机板特色介绍

# 本章目录



1.1 简介 .....	1
1.2 主板主要特性 .....	1
1.3 产品附件 .....	3
1.4 主板规格 .....	4

## 第一章 主板特色介绍

### 1.1 简介

欢迎您选购顶星F-A78D主板!该主板采用AMD RX780+SB600芯片组，支持AMD Socket940 Athlon64FX/64X2/64、Sempron/phenom AM2+处理器，支持DDR2 400/533/667/800内存标准,总容量最大可达8GB。该主板支持USB2.0/1.1，支持PCIE显卡，以及HD板载音效，这都会让用户享受到高质量的多媒体效果。另外主板支持ATA133/100/66/33、SATA2硬盘。这款主板在产品的设计，稳定性都有独特之处，清晰的布局、典雅的外观又不失大家风范,她为用户提供一个兼容性好、性能优越的PC电脑平台。无论是家庭还是办公或DIY玩家都非常适用。如果您正在寻找一款性能高，价格合理的AMD主板,顶星F-A78D一定是您的最佳选择!

### 1.2 主板主要特性

#### ★ 系统处理器

- ◇支持AMD Socket 940 Athlon64FX/64X2/64、Sempron/phenom AM2+处理器

#### ★ 芯片组

- ◇AMD RX780+SB600芯片组
  - 支持1GHz HyperTransport 1.0技术
  - 支持2.6GHz HyperTransport 3.0技术（仅适合AM2+ CPU）
  - 支持DDR2 400/533/667/800内存
  - 支持Ultra DMA 100/133控制模式的IDE控制器
  - 集成USB2.0控制器
  - ACPI和PC2001兼容增强的电源管理

#### ★ 系统内存

- ◇支持四条240 pin DDR2 400/533/667/800内存，支持双通道模式
- ◇支持最大内存容量至8GB

**★ 扩展插槽**

- ◇1个PCIE\_16X插槽
- ◇2个32位 PCI BUS Master插槽

**★ 系统BIOS**

- ◇支持“Plug&Play”（即插即用），可以自动侦测主板的外围设备和扩展卡
- ◇提供了桌面管理界面（DMI）功能，记录主板的规格
- ◇USB设备启动，支持ACPI1.0b, PnP1.0a, APM1.2, USB2.0

**★ 主板I/O**

- ◇一个IDE硬盘端口支持两个ATA, UDMA100/133硬盘、CD-ROM以及其他ZIP、LS120等驱动器设备
- ◇支持BUS Master IDE、PIO 模式4, UDMA100/133（最大133M bytes/sec）数据传输
- ◇一个COM口接口
- ◇一个RJ45接口
- ◇支持四个USB2.0规范的高速传输端口（最大480Mb/S），可扩展至八个USB2.0端口，并兼容USB1.1
- ◇支持一个PS/2键盘
- ◇支持一个PS/2鼠标

**★ 电源管理**

- ◇遵从ACPI1.0b
- ◇能源之星“Green PC”兼容



**★ Onboard HD 声卡**

- ◇ 集成标准的HD Codec控制器
- ◇ 支持Direct Sound, Sound BlaSter兼容
- ◇ Win2000/NT/XP/Vista驱动程序支持
- ◇ 支持Line\_in, Line\_out, Mic\_in
- ◇ 支持前置音频接口

**★集成网卡**

- ◇ 支持1000Mb/s自适应网卡
- ◇ 支持ACPI电源管理
- ◇ 支持网络唤醒

**1.3 产品附件**

- A. F-A78D 主机板 一块
- B. F-A78D 中文使用说明书 一本
- C. 硬盘数据线 (80-PIN) 一条
- D. 驱动程序光盘 一张
- E. I/O挡板 一块
- F. Serial ATA数据线 一条
- G. Serial ATA电源线 一条

## 1.4 主板规格

主板	芯片组	AMD RX780+SB600
	音效	内置HD六声道音效
CPU 支持种类	AMD Socket940Athlon64FX/64X2/64、Sempron/ Phenom AM2+处理器	
CPU 总线频率	支持 1GHz/2.6GHz Hyper Transport	
主机板尺寸	ATX结构 294.6mm*220.0mm	
BIOS供应厂商	Award (即插即用)	
内存模块	4条240Pin DDR2 SDRAM 最大支持8GB	
扩展槽	1个PCIE_16X插槽、2个PCI插槽	
输入/输出连接	<ol style="list-style-type: none"> <li>1. 四个SATA接口</li> <li>2. 一个PS/2鼠标和一个PS/2键盘</li> <li>3. 一个COM口</li> <li>4. 一个RJ45网络接口</li> <li>5. 四个USB接口, 可扩充至八个USB2.0接口</li> <li>6. 三个声音连接口: 一个声音输入、一个声音输出、一个麦克风输入</li> </ol>	
特色与功能	<ol style="list-style-type: none"> <li>1. 支持HT1.0和HT3.0技术 (仅适合AM2+ CPU)</li> <li>2. 支持SATA2硬盘, 每个接口数据速率高达300MB/s</li> </ol>	

## 第二章

---



本章主要介绍主板架构,跳线的设置,各接口的连接方法及其他硬件的安装方法和注意事项。

# 主板安装指南

# 本章目录

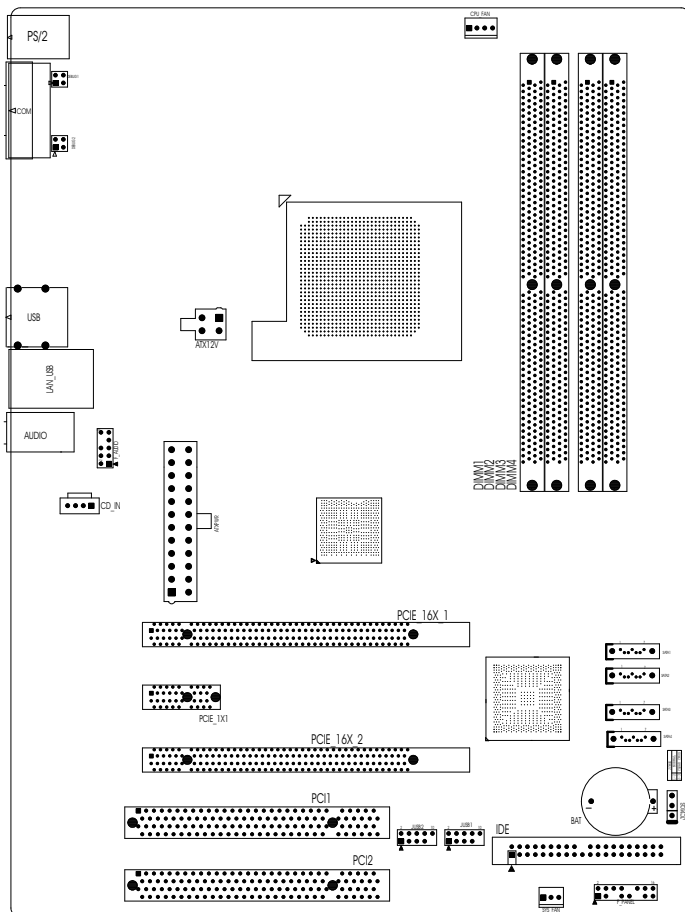


2.1 主机板结构 .....	5
2.1.1 主机板结构图 .....	5
2.1.2 跳线连接头一览表 .....	6
2.2 硬件安装步骤 .....	7
2.2.1 安装系统内存 .....	7
2.2.2 安装CPU .....	7
2.2.3 主机板上跳线设定 .....	9
2.2.3.1 清除CMOS跳线设定 .....	9
2.2.4 主机板上的接口与连接埠 .....	10
2.2.4.1 系统信号/控制面板接口 .....	10
2.2.4.2 电源接口 .....	10
2.2.4.3 Serial ATA接口 .....	11
2.2.4.4 USB扩展接口 .....	12
2.2.4.5 音效功能接口 .....	12
2.2.4.6 后置面板 .....	13
2.2.5 安装扩展接口卡 .....	14
2.2.5.1 安装步骤 .....	14

## 第二章 主机板安装指南

### 2.1 主板结构

#### 2.1.1 主板结构图



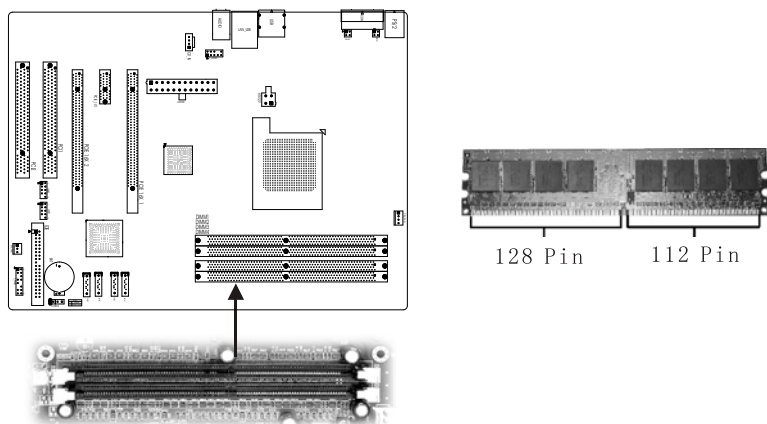
### 2.1.2跳线连接头一览表

JP/CN	功能	跳线设置/连接头
JCMOS	清除CMOS	1-2: 正常; 2-3: 清除CMOS
JUSB1 JUSB2	USB扩展接口	
F-PANEL	面板接口	
CPU_FAN/ SYS_FAN	CPU/机箱风扇	
F_AUDIO	前置声卡接口	详见Page12

## 2.2 硬件安装步骤

### 2.2.1 安装系统内存

本主板内建有四个240Pin的DDR2内存插槽,支持64MB、128MB、256MB、512MB、1GB、2GB,内存总量达8GB。支持内存双通道模式,相同颜色的DIMM1+DIMM3、DIMM2+DIMM4以及DIMM1+DIMM2+DIMM3+DIMM4构成三组双通道模式。



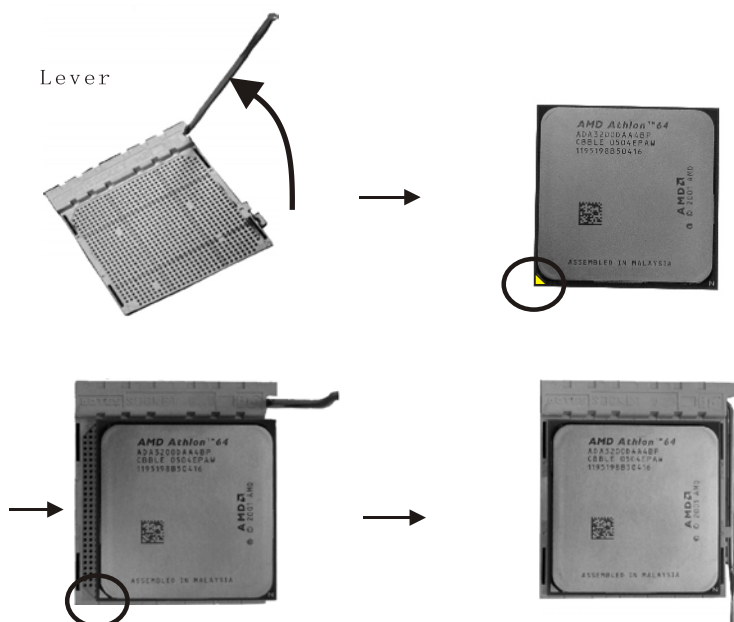
- \* 先确认您的内存条是否符合主板所支持的内存条规格。
- \* 内存条和DIMM插槽都提供一个防呆口,所以只能以一个方向插入DIMM插槽内。
- \* 请扳开DIMM插槽两侧的卡榫,以双手按住内存条两侧垂直向下施力将内存条下压插入DIMM插槽内,您将不会看到内存条金手指部分。
- \* 请确认内存条是否插入。若确实插入DIMM插槽内,两旁的卡榫会自动卡住内存条,并给以固定。

### 2.2.2 安装CPU (Central Processing Unit)

本主板内建有Socket 940插座,免插入力插座的设计让您非常容易地将新CPU安装到正确的位置。

**安装、升级 CPU，请依照下面的步骤：**

1. 安装CPU前请先关掉电源并且拔掉电源线。
2. 将ZIF插座旁的水平杆（LEVER）转高到垂直的位置。要转高水平杆之前，需要先往下压一下，然后用一点旁移的力量轻轻地往旁边移出卡榫处，然后就向垂直角度转动到垂直就可以了。注意，过程中都不需使用任何外加工具。



3. 看清楚CPU Pin脚A1位置(图中所圈之处)。将CPU水平放在ZIF插座上面，确定CPU上金色三角符记号与插座上的三角符记号对应，缓缓地将CPU放入插孔中。如果没有阻碍力，就表示方向正确。如果CPU是正确安装的，针脚应该完全嵌入进入插座里并且不能被看到。

4. 确认CPU放到正确的位置之后，将水平杆转到水平位置，并且卡到原来的卡榫中。请注意任何违反正确操作的行为都可能导致设备的永久性破坏。



### \* 安装 CPU 专用风扇

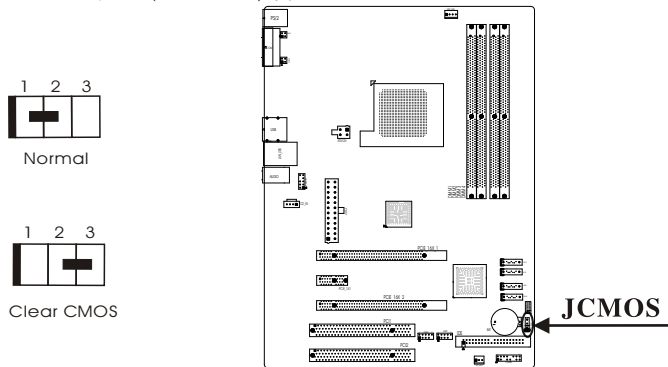
CPU安装完成后，需要安装 CPU专用风扇，建议在安装风扇前，在CPU上涂上散热膏或散热胶带，以保持CPU的良好散热。



## 2.2.3 主机板上跳线设定

(注意：本主机板上所有跳线有粗白线端的为第一脚)

### 2.2.3.1 清除CMOS跳线(JCMOS)设定

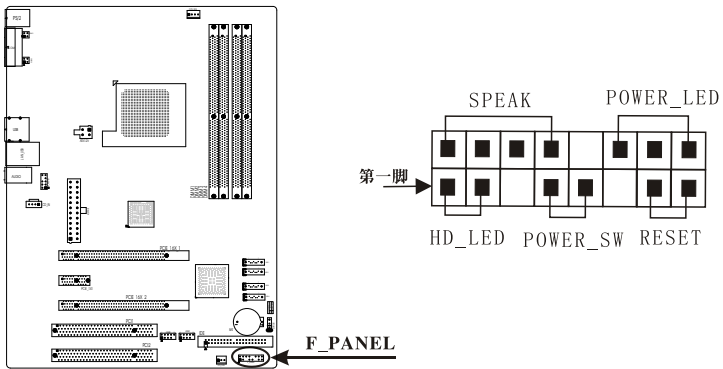


\* 如果主机板因为BIOS设置错误而出问题,就要设定“Clear CMOS”清除CMOS，接触两秒恢复到“Normal”位置就可以了。然后进入BIOS重新设定，选择 (Save & Exit Setup) 来保存设定。

### 2.2.4 主板上的接口与连接埠

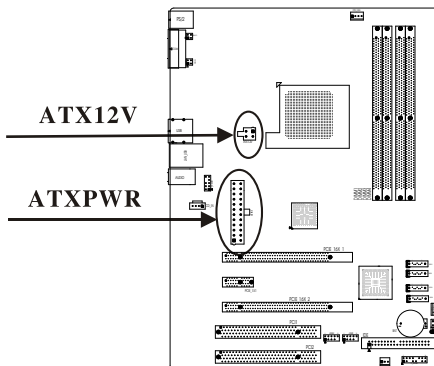
(注意：主板上所有跳线有白色三角符所指的为第一脚，切勿接错，否则有可能会烧毁你的主板或设备)

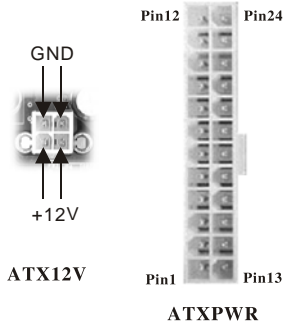
#### 2.2.4.1 系统信号/控制面板接口(F\_PANEL)



#### 2.2.4.2 电源接口

本主板电源接口有两组即：ATXPWR (ATX电源接口) , ATX12V (+12V电源插座)。





### ATXPWR针脚定义

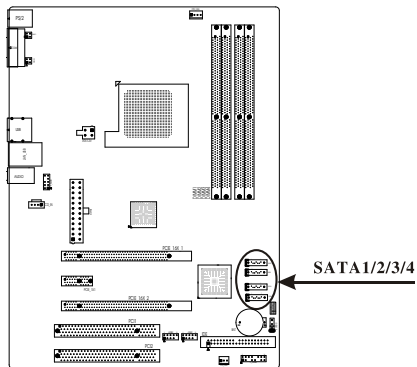
PIN	SIGNAL	PIN	SIGNAL
1	+3.3V	13	+3.3V
2	+3.3V	14	-12V
3	GND	15	GND
4	+5V	16	PS-ON#
5	GND	17	GND
6	+5V	18	GND
7	GND	19	GND
8	PWR OK	20	Res
9	5VSB	21	+5V
10	+12V	22	+5V
11	+12V	23	+5V
12	NC	24	GND

### 2.2.4.3 Serial ATA接口

本主板支持四个Serial ATA接口(SATA1/2/3/4)，每个Serial ATA接口数据速率高达300MB/s。

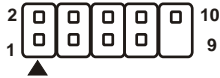


PIN	SIGNAL
1	GND
2	TXP
3	TXN
4	GND
5	RXN
6	RXP
7	GND

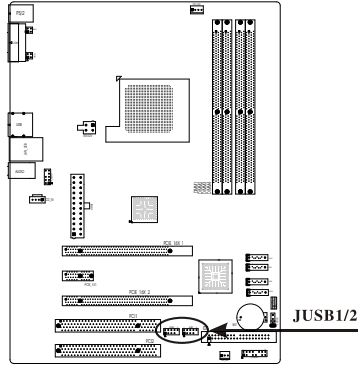


### 2.2.4.4 USB扩展接口 JUSB1、JUSB2

本主板提供两个USB2.0扩展接口JUSB1和JUSB2。USB2.0的数据传输速率达480Mbps,是USB1.1的40倍。



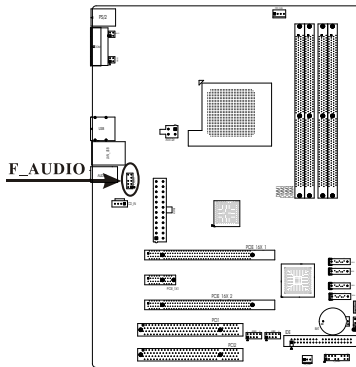
脚位	说明	脚位	说明
1	VCC	2	VCC
3	DT-	4	DT-
5	DT+	6	DT+
7	GND	8	GND
9		10	GND



### 2.2.4.5 音效功能接口



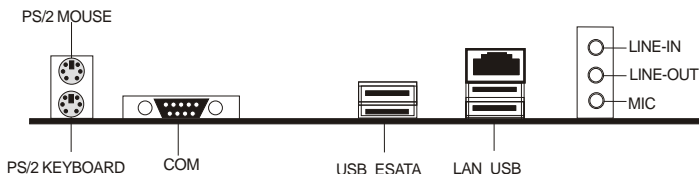
脚位	说明	脚位	说明
1	AM2L	2	AGND
3	AM2R	4	AC2D
5	AL2R	6	AM2D
7	AEJ	8	
9	AL2L	10	AL2D



F\_AUDIO为前置音频接口。如果你的机箱支持，那么你就可以方便地从机箱前面插拔音频设备了。

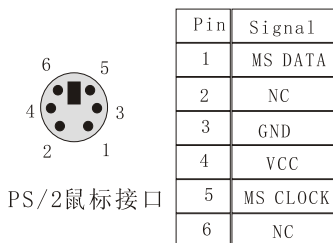
### 2.2.4.6 后置面板接口

主板后面板提供以下接口：

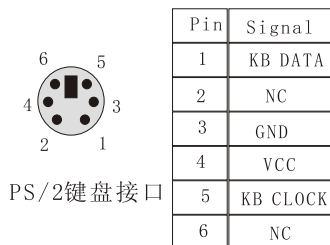


#### \* 鼠标/键盘接口

本主机板提供一个PS/2 鼠标和键盘接口，可连接一个PS/2鼠标和键盘。接头的位置与针脚定义如下：



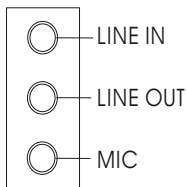
PS/2鼠标接口针脚定义



PS/2键盘接口针脚定义

#### \* 音频接口

在2声道的立体声模式输出时。音频端口Line\_out接口用来连接到音箱或耳机，Line\_in接口连接到外置CD机，Mic接口连接到麦克风。



本主机板支持六声道，支持一个声音输入、一个声音输出和一个麦克风输入。通过操作系统的音频属性里的高级控制里选择打开和关闭八声道功能。音箱的具体接法参照音箱的说明书。

## 2.2.5 安装扩展接口卡

本主机板为您提供了1个PCI Express 16x插槽和2个PCI总线插槽。PCI Express插槽具有高带宽、针脚数目少、串行、相互连接技术等特性。为PC提供了高性能I/O基本架构，传输速度为每秒2G。您可以根据您的需要安装扩展卡。请务必在拔除电源的情况下操作。

### 2.2.5.1 安装步骤(参考示意图如下)



1. 关闭电脑电源,用手接触电源外盖以除去静电,然后拆开机壳。
2. 找到空的扩充槽位置,并且将机壳上的界面卡盖(Slot Cover)上的固定螺丝旋开,然后保留界面卡盖以备不时之需。
3. 打开界面卡包装,依照界面卡的说明书设定调整接口上的跳接器(Jumpers)来调整界面卡的硬件设定。
4. 将界面铁片对准机壳的位置,并且方向不能有偏差,然后稳稳地插入主板的插槽中,并且确定无误拧上刚刚拆下的螺丝固定好。
5. 再次检查无误之后,盖上机壳,接上电源线,然后重新开机。

## 第三章

---



本章主要介绍了主板各硬体的驱动程序的安装方法及相关注意事项。

# 主板驱动程序的安装

# 本章目录

3.1 芯片组驱动程序的安装 .....	15
3.2 Onboard LAN驱动的安装 .....	17
3.3 HD声卡驱动程序的安装 .....	18



### 第三章 主机板驱动的安装

#### 3.1 芯片组驱动程序的安装

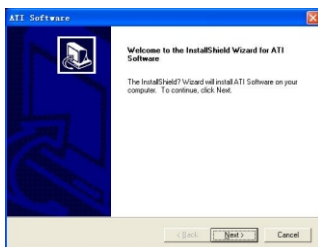
当您安装好操作系统之后，接下来就要安装驱动程序，本主板附带的盘片中有主板驱动程序。采用自动运行安装界面，把随主板附带的光盘放入CD-ROM中，会自动弹出一个安装界面，如下图所示：



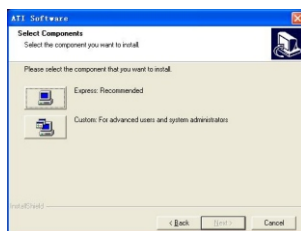
1. 点击“主板驱动程序”，出现以下画面(驱动安装主界面)，选择“主板驱动安装程序”，根据安装向导安装。



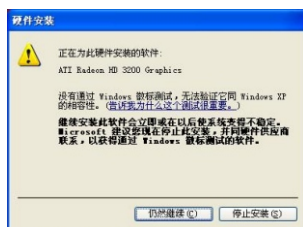
2. 选择“AMD芯片组驱动安装程序”，出现以下画面：



3. 点选“下一步”→“Yes”，出现以下画面：



4. 选择“Express”（如上图 ，点击“Next”，安装时会出现以下对话框：



5. 点击“仍然继续”，进行安装，则出现安装完成界面，如下图。点选“是，我现在要重新启动计算机。”，点击“完成”重启系统，以使驱程生效。

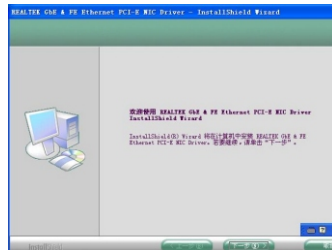


### 3.2 Onboard LAN驱动的安装

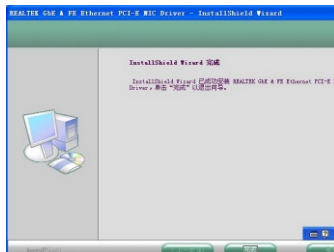
本主机板板载1000M自适应网卡，在WINDOWSXP系统下其驱动程序的安装步骤如下：



1. 在驱动程序安装主界面(如上图)中选择“网络适配器驱动”，出现以下界面：



2. 点击“下一步” → “安装”，出现以下完成界面：



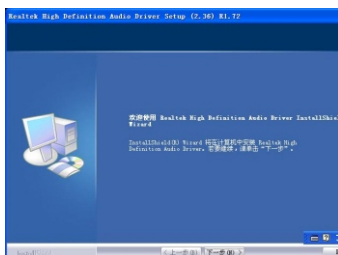
3. 点击“完成”，完成该网卡驱动安装，并自动生效。

### 3.3 HD声卡驱动程序的安装

该主机板板载HD声卡，在WINDOWSXP系统下其驱动程序的安装步骤如下：



1. 在驱动程序安装主界面(如上图)中选择“Realtek HD音效驱动”，出现以下画面：



2. 点击“下一步(N)”进行安装，出现以下完成画面：



3. 选择“是，立即重新启动计算机”，点击“完成”重新启动计算机以使驱动程序生效。

## 第四章

---



本章主要介绍了主板BIOS的各项值的定义和设定方法以及BIOS的升级方法。

# 主板BIOS的设定和 升级

# 本章目录

4.1 简介 .....	19
4.1.1 CMOS设置主菜单 .....	19
4.1.2 标准CMOS设定 .....	20
4.1.3 Topstar功能设定 .....	21
4.1.4 BIOS高级功能设定 .....	22
4.1.5 芯片组高级功能设定 .....	25
4.1.6 周边连接设备设定 .....	28
4.1.7 电源管理设定 .....	30
4.1.8 PNP/PCI配置参数 .....	31
4.1.9 电脑健康状态 .....	33
4.1.10 频率和电压控制 .....	34
4.1.11 载入BIOS安全预设值 .....	34
4.1.12 载入BIOS优化值 .....	35
4.1.13 设定管理员/用户密码 .....	35
4.1.14 储存参数与退出设定程序 .....	36
4.2 主板BIOS升级 .....	36

## 第四章 主板BIOS设定和升级

### 4.1 简介

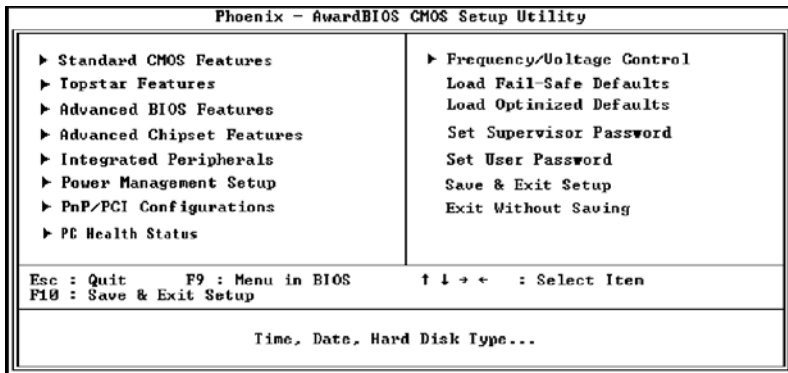
BIOS是固化在Flash ROM里的程序，属于硬件的一部分，它工作在硬件的最底层，所以BIOS的设定对您的系统能否正常稳定运行至关重要。当您开机的时候，BIOS开始检测系统，并依照预设参数设置主板的工作环境，当BIOS完成自检，就会开始寻找系统中可能存在的操作系统，然后引导并启动操作系统。

BIOS在开机测试运行时，按下键盘上的<DEL>键即可进入BIOS设定程序。

#### 4.1.1 CMOS设置主菜单

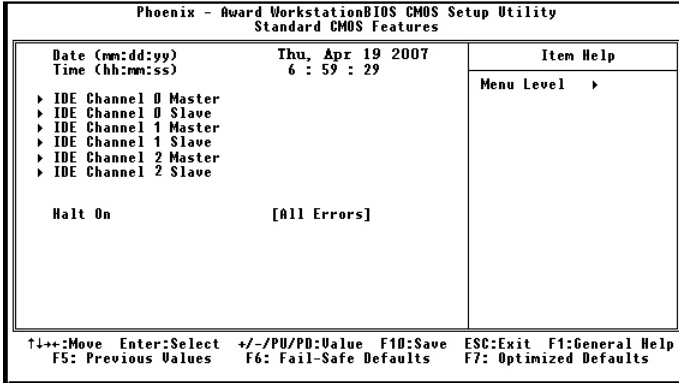
当你进入BIOS的CMOS设定程序的时候，所出现的第一个画面是主菜单。使用上下键选择不同的项目，并且按<Enter>进入特定的功能菜单。

(注：不同版本的BIOS，其中的某些选项可能会不同)



### 4.1.2 标准CMOS设定 (STANDARD CMOS FEATURES)

标准CMOS设定包括有多个设定项目，利用键盘的上下箭头键来选择（被选项目会变高亮），然后使用PgUp或PgDn修改设定值。



#### Date(日期)

此项设置系统的时间（月/日/年），把光标移至Date设置区（高亮显示），用PgUp/PgDn或+/-来调整日期。

#### Time(时间)

把光标移至时间设置区，用PgUp/PgDn或+/-来调整时间。

#### IDE Channel 0/1/2 Master (Slave)

记录和检测硬盘。主板的PCI IDE 提供Primary和Secondary IDE 两个接口。每个IDE接口最多可接两个IDE设备Master和Slave。

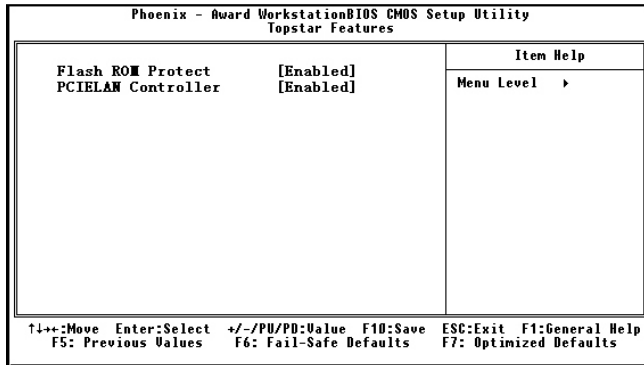
Capacity	硬盘容量
Cylinder	磁柱数目
Heads	磁头数目
Presomp	写前补偿
Landingzone	停置区
Sectors	扇区数目



## Halt On

设置当出现什么错误时，系统将停机。

### 4.1.3 Topstar功能设定 (Topstar Features)



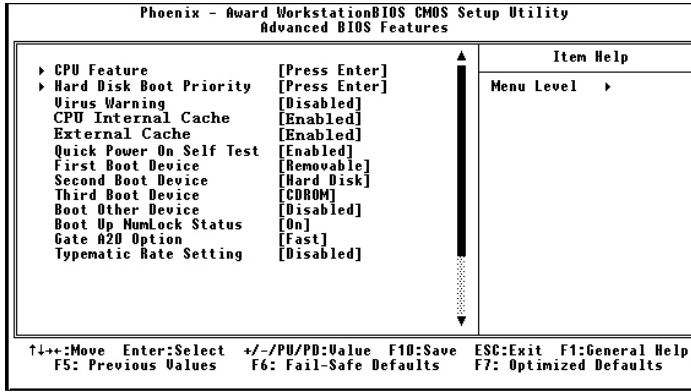
#### Flash ROM Protect

此项设为[Enabled]时，可对BIOS ROM进行保护，防止写入；  
 设为[Disabled]时，可对BIOS进行刷新。

#### PCIELAN Controller

打开或关闭PCIE网卡控制器。

#### 4.1.4 BIOS高级功能设定 (Advanced BIOS Features)



(标有▶ 的表示有子菜单，按回车键可进入下级菜单。)

##### ▶ CPU Feature

此项功能是CPU的基本功能设定。

##### NPT Fid Control

Fid的设定。

##### NPT Vid Control

Vid的设定。

##### Virtualization

是否启用虚拟化技术。可选项：**Enabled**、**Disabled**。

##### AMD K8 Cool&Quiet Control

“冷静技术”。设置为AUTO可自动降频，在你不运行大型游戏的时候，CPU把频率降下来，这样可以更好的控制功耗和发热量。

► **Hard Disk Boot Priority**

此项设置选用哪一个硬盘作为启动盘。

**Virus Warning**

病毒防护警告 (预设值为Disable) ,此功能可防止硬碟之开机磁区及分割区被更改, 任何试图写入该区之动作将会导致系统挡机并显示警讯息。

**CPU Internal Cache**

此项可让您开启(Enabled)或关闭(Disabled)CPU内部缓存, 打开可以提高系统性能。

**External Cache**

此项可让您开启(Enabled)或关闭(Disabled)CPU内部缓存, 打开可以提高系统性能。

**Quick Power On Self Test**

可选项: Enabled、Disabled。设置为Enabled时, 系统将跳过扩展内存检查, 提高系统自检速度。

**First/Second/Third Boot Device**

设置系统启动优先级。可选项: Hard Disk, CDROM, LSI20, ZIP100, USB-FDD/ZIP/HDD, LAN, Disabled。

**Boot Other Device**

该功能是允许磁盘机A与磁盘机B的顺序变换, 搭配特定软式磁盘同装入操作系统, 或者是改变磁盘机的编号以搭配大、小磁盘片的特定特定需要。可选项: Enabled、Disabled。

### **Boot Up Numlock Status**

开机数字键锁定状态（预设值为0N），0N:开机时数字键设定为数字状态；0FF：开机时数字键设定为方向状态。

### **Gate A20 Option**

设置保护模式下的快速存取响应。可选项：Normal、Fast。

### **Typematic Rate Setting**

设置允许用户自定义键盘的响应时间。

可选项：Enabled、Disabled。

### **Typematic Rate (Chars/Sec)**

此项只有Typematic Rate Setting为Enabled时才有效。设置当键盘按下时字符的重复率。可选项：6、8、10、12、15、20、24、30。

### **Typematic Delay (Msec)**

此项只有Typematic Rate Setting为Enabled时才有效。用来设置字符重复时的延迟时间。可选项：250、500、750、1000毫秒。

### **Security Option**

设置系统的安全级别。设置为System，在每次开机时，电脑会要求输入正确密码，否则无法开机。设置为Setup，只有在进入BIOS设定时，系统才会要求输入密码。

### **APIC Mode(APIC模式)**

此项是用来启用APIC(高级程序中断控制器)。启用APIC模式将会扩展可选用的中断请求IRQ系统资源。默认值为Enabled。

### **MPS Version Control For OS**

本选项让您选择何种MPS(Multi-processor Spec)版本，您必须选择操作系统支持的版本。

### **OS Select For DRAM > 64MB**

如果您的操作系统是OS2，请选择OS2，否则请选Non-OS2。

### HDD S.M.A.R.T. Capability(硬盘自我检测)

打开或关闭硬盘的S. M. A. R. T. 功能。可以用来自动检测硬盘的工作性能,如果硬盘即将损坏,那么硬盘自我检测程序会发出警报。

可选项: Enabled, Disabled

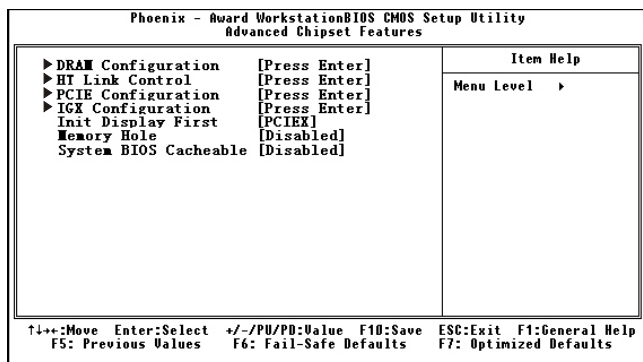
### Full Screen LOGO Show

此项设置Enabled启动时,显示静态的LOGO画面;设置Disabled启动时显示自检信息全屏开机画面。

### Small Logo Show

此项设置是否显示能源之星LOGO。可选项: Disabled, Enabled。

## 4.1.5 芯片组高级功能设定 (Advanced Chipset Features)



(注: 标有▶表示有下级菜单, 按回车进入下级菜单。)

### ▶ DRAM Configuration (内存时序设置)

#### Timing Mode(时序模式)

设置内存时序模式。可选项: Auto、MaxMemclk、Manual。

#### Memory Clock Value or Limit

设置内存频率。可选项: DDR400、DDR533、DDR667、DDR800。

#### CKE base Power down Mode

打开或关闭CKE电源调节器低模式。可选项: Enabled、Disabled。

**CKE base Power down(CKE电源调节器)**

可选项：Per Channel、Per Cs。

**Memclock tri-stating**

可选项：Disabled、Enabled。

**Memclock Hole Remapping**

可选项：Disabled、Enabled。

**Auto Optimize Bottom**

可选项：Disabled、Enabled。

► **HT Link Control**

HT总线参数设置。

**HT Link Width**

HT带宽选择。可选项：Auto、16bit、8bit。

**HT Link Frequency**

HT频率选择。

可选项：Auto、1GHz、800MHz、600MHz、400MHz、200MHz。

**IH Flow-control Mode**

IH流量控制。可选项：Disabled、Enabled。

**HT Link Tristate**

HT三态的控制。可选项：Disabled、CAD/CTL、CAD/CTL/CLK。

**UnitID Clumping**

UnitID 序号控制

可选项：Disabled、UnitID 2/3、UnitID B/C、UnitID 2/3&B/C。

► **PCIe Configuration**

PCIe参数设置。

**Primary/Secondary Dual Slot Config**

设置主/次控制器是否支持双插槽。

可选项：AUTO、Enabled、Disabled。

**P2P B/W Primary/Secondary**

P2P B/W(主/从)控制。可选项：Enabled、Disabled。

### **GPP Power Limit,W**

GPP Slot功率极限设置。

### **GFX Port1/2/5/6**

GFX端口1/2/5/6的配置。

### **NB-SB Port Featurese**

NB-SB之间的特性配置。

### **►IGX Configuration (显卡参数设置)**

**Internal Graphics Mode** (显卡模式设置。)

**UMA Frame Buffer Size** (显存容量调节)

**Frame Buffer Location** (显存容量场所设置)

**Surround View** (环绕显示功能)

**UMA-SP Inter Leave Mode** (UMA-SP交互模式设置)

**SP Power Managment** (SP 电源管理设置)

**SP NB Termination** (SP Nb终止功能)

### **SP ODI**

设置是否支持SP ODI功能。

### **SP CMD Hold**

设置是否支持SP CMD Hold功能。

### **SP SATA Hold**

设置是否支持SP SATA Hold功能。

### **Init Display First**

此项为显示适配器选择。通过此设置选择优先启动的设备。

可选项: PCIEX、PCI Slot、IGX。

### **Memory Hole**

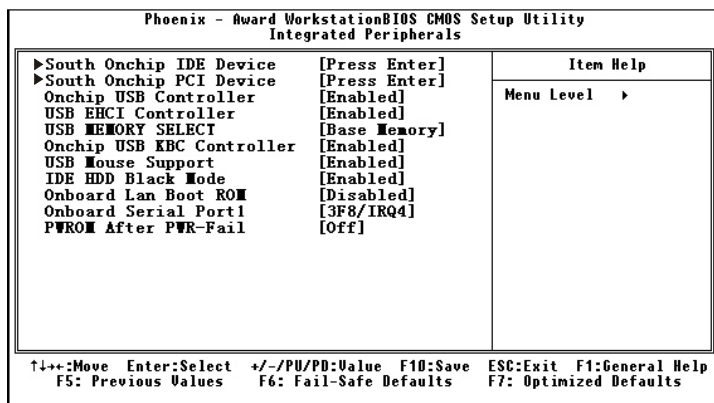
某些扩展卡需要一部分内存区域来工作，开启此特性可以把15M以上的内存分配给这些设备，但操作系统将不能使用15M外的内存，建议保持默认值。

可选项: Enabled、Disabled。

### **System BIOS Cacheable**

该项功能为系统快取时间。Enabled:开启系统BIOS快取功能，Disabled:关闭系统BIOS快取功能。预设值: Disabled。

### 4.1.6 周边连接设备设定(Integrated Peripherals)



#### ▶ South OnChip IDE Devive

子菜单中包含IDE设备的设置。详见如下：

##### IDE DMA Transfer Access

IDE设备直接存储器存取传输支持设定。

##### On-Chip IDE Channel0

此项可以打开或关闭在主板上集成的PCI IDE通道。

可选项：Enabled, Disabled。

##### Primary Master(Slave) PIO

每个IDE通道支持主和从两个驱动器,这四个选项定义IDE设备的PIO(Programmed Input/Output)类型。您可设为Auto,默认为AUTO。

##### Primary Master(Slave) UDMA

此项设置是否启用UDMA, UltraDMA 技术,是IDE设备存取最快的通道。可选项：AUTO、Disabled。

#### ▶South OnChip PCI Device

关于板上内建的Audio、SATA等的设置。



### **HD Azalia Audio**

打开和关闭 **Azalia** 音频功能。。

### **Onchip SATA Controller**

设置打开和关闭SATA控制器。

### **Onchip SATA Type**

可选项：NativeIDE、RAID、AHCI、Legacy IDE。

### **Onchip USB Controller**

此项允许您打开或关闭板载**USB**控制器。

可选项：Enabled, Disabled。

### **USB EHCI Controller(USB EHCI控制器)**

打开或关闭USB EHCI控制器。EHCI (Enhanced Host Controller Interface, 增强主机控制器接口), EHCI控制器以改善USB的带宽性能。可选项：Enabled, Disabled。

### **USB Memory Select**

选择分配给USB的内存区域。可选项：Shadow, Base Memory。

### **Onchip USB KBC Controller**

此项允许您打开或关闭板载**USB**键盘控制器。

可选项：Enabled, Disabled。

### **USB Mouse Support**

设置是否支持PS/2鼠标功能。可选项：Enabled、Disabled。

### **IDE HDD Block Mode**

此项设置硬盘控制器使用快速的区块传输模式。区块传输模式允许 BIOS自动检测驱动器能支持的读取和写入每扇区模块的最佳数值,以提高访问IDE 设备的速度。

### **Onboard Lan Boot Mode**

设置开启或关闭PXE无盘功能。可选项：Enabled, Disabled。。

### **Onboard Serial Port1**

此项给主机板串口1指派一个输入输出 (I/O) 地址和中断(IRQ)。

### **PWRON After PWR-Fail**

当系统因电源问题而关机, 当电源再次恢复时系统的状态。

### 4.1.7 电源管理设定 (POWER MANAGEMENT SETUP)

Phoenix - Award WorkstationBIOS CMOS Setup Utility		
Power Management Setup		
		Item Help
ACPI Function	[Enabled]	
ACPI Suspend Type	[S1 (POS)]	
C2 Disable/Enable	[Disabled]	Menu Level →
Power Management Option	[User Define]	
HDD Power Down	[Disabled]	
Video Off Option	[Suspend→Off]	
Video Off Method	[V/H SYNC+Blank]	
MODEM Use IRQ	[3]	
Soft-Off by PWRBTN	[Instant-Off]	
PowerOn by PCI Card	[Disabled]	
ACPI XSDT Table	[Enabled]	
HPET Support	[Enabled]	
RTC Alarm Resume	[Disabled]	
Date (of Month)	0	
Resume Time (hh:mm:ss)	0:0:0	

↑←: Move Enter: Select +/-/PU/PD: Value F10: Save ESC: Exit F1: General Help  
F5: Previous Values F6: Fail-Safe Defaults F7: Optimized Defaults

#### ACPI Function

打开或关闭ACPI功能。ACPI (高级电源管理接口)。

#### ACPI Suspend Type

当ACPI Enabled时设置系统进入挂起的状态，预设为S1 (POS)。

#### C2 Disable/Enable

是否支持C2功能。

#### Power Management Option

设置电源管理的模式。

可选项: User Define, Min Saving, Max Saving.

#### HDD Power Down

硬盘进入省电模式的等待时间，从一分到十五分钟。如果在设置的这段时间内硬盘没有任何活动，硬盘将降低转速 进入省电模式。

#### Video Off Option

设置当系统在悬挂模式时决定是否关闭显示器电源。

#### Video Off Method

设置使显示器进入何种省电模式。

可选项: Blank Screen, V/H SYNC+Blank, DPMS。

#### MODEM Use IRQ

如果您想通过modem 自动从省电模式唤醒系统，这项定义MODEM使用的中断(IRQ)，modem 卡您还需要用电缆连接到主板的MODEM唤醒接头以支持该功能。

### Soft-Off by PWRBTN

设定为“Instant-Off”时, ATX 电源开关就像一般的电源开关。设为“Delay 4sec”时, 必须按住ATX 开关4 秒钟以上才能将电源关掉。

### PowerOn by PCI card

当这个设置打开时, 如果在PCI槽上任何PCI卡活动, 系统会被唤醒。

### HPET Support

打开或关闭HPET(High Precision Event Timer)高精度定时器功能。可选项: Disabled、Enabeld。

### RTC Alarm Resume

如果打开该功能, 可以设置每个月中的某一天, 某一小时, 某一分钟, 或某一秒去打开系统. 如果设置为0, 则会在每一天的特定时间打开系统。

## 4.1.8 PNP/PCI配置参数设定 (PNP/PCI CONFIGURATION)

Phoenix - Award Workstation BIOS CMOS Setup Utility		Item Help
PnP/PCI Configurations		Menu Level >
Init Display First	[PCIE]	
Reset Configuration Data	[Disabled]	
Resources Controlled By	[Auto(ESCD)]	Default is Disabled. Select Enabled to reset Extended System Configuration Data (ESCD) when you exit Setup if you have installed a new add-on and the system reconfiguration has caused such a serious conflict that the OS cannot boot
PCI/UGA Palette Snoop	[Disabled]	
Assign IRQ For UGA	[Enabled]	
Assign IRQ For USB	[Enabled]	
PCI Latency Timer(CLK)	[ 64]	
Maximum Payload Size	[4096]	

↑↓←→: Move Enter: Select +/-/PU/PD: Value F10: Save ESC: Exit F1: General Help  
F5: Previous Values F6: Fail-Safe Defaults F7: Optimized Defaults

### Init Display First

该项为显示适配器选择。当用户使用一个以上显示适配器, 通过此设置选择第一个开启的设备。

### **Reset Configuration Data**

如果启动此选项重新启动机器，原来储存在BIOS 内的即插即用数据组态资料都会被清除。新的数据将被创建。

### **Resources Controlled By**

预设值Auto (ESCD), 系统可以动态的分配即插即用设备需要的资源. 如果您不能使旧式的ISA (Industry Standard Architecture) 卡正确的工作，你可以手动的设定IRQ 和内存资源的子菜单来解决这个问题。

### **PCI/VGA Palette Snoop**

这项设计来解决一些非标准VGA卡导致的问题。建议保留预设值。

### **Assign IRQ for VGA**

该项为VGA设备分配中断号设置。

### **Assign IRQ for USB**

该项为USB设备分配中断号设置。

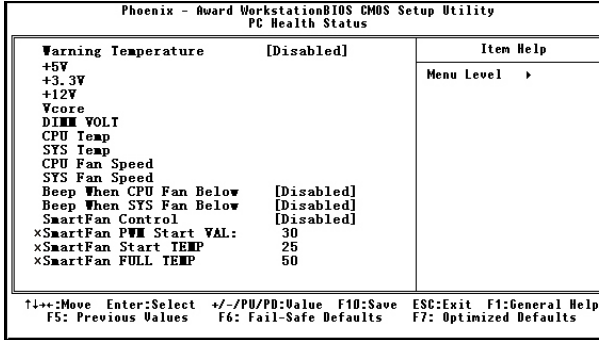
### **PCI Latency Timer(CLK)**

该项为设置PCI等待时间。

### **Maximum Payload Size**

该项为设置最大的有效负荷。

### 4.1.9 电脑健康状态 (PC Health Status)



#### Warning Temperature

CPU警告温度上限设定。

#### VCC 5V/+12V/Vcore/DIMM Volt

CC5V/+12V/Vcore/DIMM Volt是系统提供给外围设备的默认电压，用户可以根据此电压判断电源的供应是否正常。

#### CPU/SYS Temp

系统在运行中所侦测到的CPU/System的温度。

#### CPU/SYS Fan Speed

系统在运行中所侦测到的CPU/System的风扇的转速。

#### Beep When CPU/SYS Fan Below

设置CPU/SYS风扇报警转数。

#### SmartFan Control

开启或关闭CPU风扇转速功能控制。

#### SmartFan PWM Start VAL

CPU温度达到起动温度时风扇的PWM值 设备。

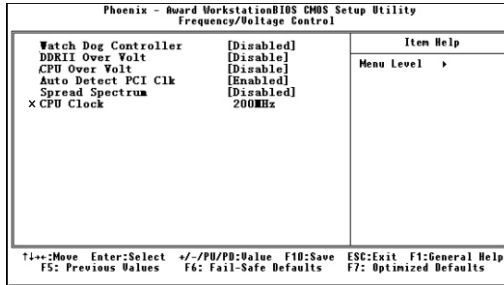
#### SmartFan Start TEMP

从该项温度启动SmartFan功能。

#### SmartFan FULL TEMP

设置CPU风扇全速转的温度。

#### 4.1.10 频率和电压控制(Frequency/Voltage Control)



##### Watch Dog Controller

打开或关闭“看门狗”控制器。可选项：Disabled、Enabled。

##### DDRII/CPU Over Volt

设置DDRII/CPU的超电压数值。

##### Auto Detect PCI CLK

打开或关闭是否自动检测PCI CLK。

##### Spread Spectrum

设置Enabled时，减少系统产生的电磁辐射。

##### CPU Clock

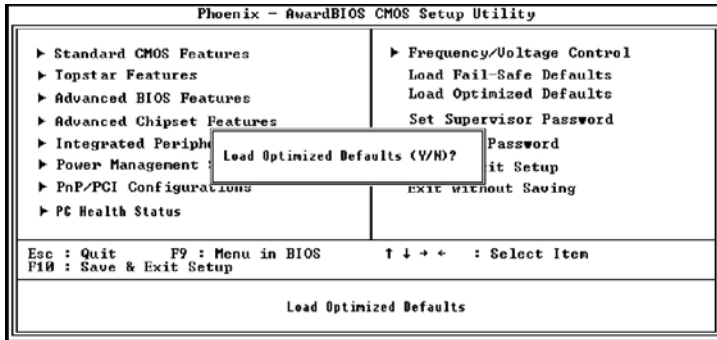
设置CPU的外频。

#### 4.1.11 载入BIOS安全预设值(Load Fail-Safe Defaults)



此对话框让您在整个设置应用程序里对所有适当项目安装BIOS缺省值。按[Y]键，然后按Enter 安装缺省值。按[N]键，然后按Enter 不安装缺省值。BIOS缺省值对于系统的性能不是很好，但比较稳定。如果你的系统性能不稳，试着在你的系统再次准备运行前安装BIOS缺省值。如果你只想为某一特定的选项安装BIOS缺省值，选择和显示那选项，然后按[F6]键。

#### 4.1.12 载入BIOS优化值(Load Optimized Defaults)



此选项打开的对话框让你在整个设置应用程序里对所有适当项目载入最优化设定值。按[Y]键，然后按Enter 载入最优化设定值。按[N]键，然后按Enter 不载入最优化设定值。载入最优化设定值对于系统是很必要，它使元件的性能水平可以更强，例如CPU 和内存。如果你只想为某一特定的选项安装BIOS 缺省值，选择和显示那选项，然后按[F7]键。

#### 4.1.13 设定密码(Set Password)

##### 设置密码

敲入密码，按<Enter>。将清除进入CMOS以前的密码，你将被提示确认密码，又一次敲入密码按<Enter>。你可以按<Esc>进入其他选项。

##### 去掉密码

当提示让你输入密码时，按<Enter>，这将确认无密码，你可以自由的设置BIOS。

##### 管理员/用户密码的区别:

Supervisor Password: 能进入并修改BIOS设定。

User Password: 只能进入，不能个性BIOS设定。

#### 4.1.14 储存参数与退出设定程序

##### Save and Exit Setup

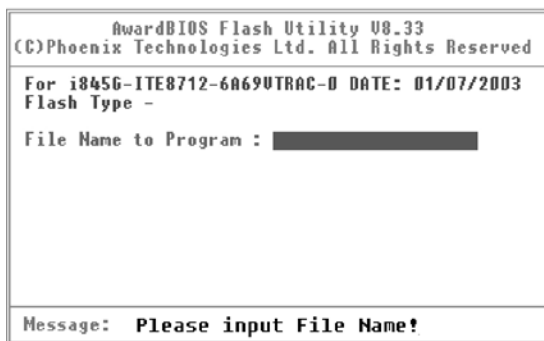
保存CMOS设置并退出。

##### Exit without Saving

退出不保存CMOS设置。

#### 4.2 BIOS升级

1. 从我们网站下载新的BIOS文件和BIOS刷新程序，必须保证BIOS文件和主板型号相符合。
2. 本主板请用版本为8.33及其更高的版本的AWD Flash程序。否则不能刷新。
3. 从纯DOS启动(勿加载任何内存管理程序)，运行BIOS刷新程序AWDFLASH.EXE。出现以下界面：



4. 根据提示输入文件名，回车确认后提示保存，选[Y]保存旧的BIOS文件。回车确认后程序提示是否执行程序，选[Y]后开始刷新BIOS，屏幕显示刷新进度，（注意:此时千万不要关闭电源或重启)刷新完毕后屏幕下方出现“F1 Reset”，按F1重启，如果提示刷新Fail或进度条为红色，请按F10退出，重新刷新。



## 第五章

---



本章对驱动光盘中附带的一些工具，BIOS出错信息，PC开机报警声作了些简单介绍，还附带了公司各办事处的联系方式。

## 附录

# 本章目录

5.1 附带应用工具介绍 .....	37
5.2 主板BIOS提示信息简介 .....	50
5.3 常见PC开机报警声简介 .....	54
5.4 全国各办事处电话及部分维修公司路线图 .....	55

## 第五章 附录

### 5.1 附带应用工具介绍

在我们随主板附送的驱动光盘中，有许多实用的工具软件，下面是一部分工具的介绍。

#### 5.1.1 Awdflash

这是一款在DOS模式下刷新BIOS的专用软件，用来更新Award BIOS。目前市场上的主板BIOS主要有Award BIOS、AMI BIOS、Phoenix BIOS三种类型，而Award BIOS是由Award Software公司开发的BIOS，是主板BIOS中应用最广泛的一种BIOS。在纯DOS状态下运行Awdflash.exe，然后根据提示一步步做下去就可以顺利完成主板BIOS的更新。浏览我们提供的Driver CD，到Tools目录下就可找到它，或者到网上下载最新版本。建议将它copy到硬碟里再运行，这样更新速度更快。如果不知道其用法，可执行`adwflash /?`看帮助提示。

Awdflash.exe的各种参数使用说明：

- `/?`：显示帮助信息
- `/py`：自动完成BIOS的刷新任务
- `/sy`：备份原来的BIOS到磁盘
- `/sb`：在升级BIOS时强行跳过BootBlock模块
- `/cp`：在刷新结束后清除即插即用数据(ESCD)
- `/cd`：在刷新BIOS结束后清除DMI数据
- `/r`：在刷新BIOS结束后自动重新启动
- `/pn`：不运行升级程序
- `/sn`：不备份系统老的BIOS文件
- `/sd`：保存DMI数据到一个文件
- `/cks`：在更新BIOS时显示BIOS源文件的checksum
- `/tiny`：只占用很少的内存
- `/e`：刷新结束后自动回到DOS命令行状态
- `/f`：刷新时使用原来的BIOS数据
- `/ld`：在刷新结束后清除CMOS数据并且不重新引导系统
- `/cksxxxx`**：将BIOS源文件与XXXX进行比较

注意，在BIOS刷新过程中可能会因为某种原因（如电源不稳定）造成刷新失败，致使系统无法启动。故建议在使用awdflash时加上参数

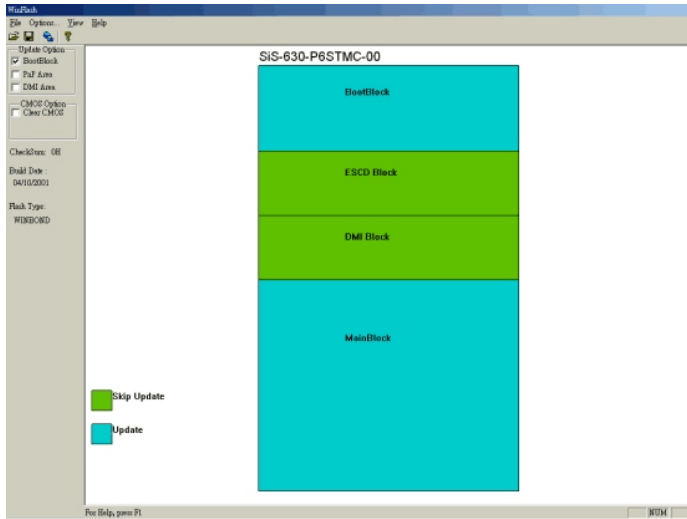
/Sb, 这样就会跳过BootBlock模块,即使刷新失败,系统还可启动,重新刷新。(若主板有BIOS写保护跳线,须先将跳线设置为可写状态。)

### 5.1.2 Winflash

如果你觉得在DOS模式下刷新BIOS很麻烦或者不熟悉DOS环境,那么下面这个BIOS刷新工具你一定喜欢。因为它运行在Windows(98SE, ME, 2000 or XP)环境下,界面非常亲切友好,很容易上手。你可以在Driver CD的Tools目录下找到它或到网上下载更新版本,在Windows下运行winflash.exe即可。下面就具体介绍使用它的方法。

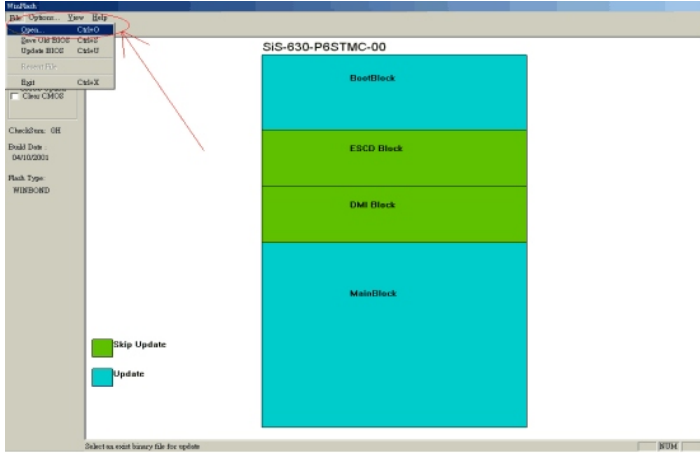
步骤 1.

它的运行界面如下。你可以选择你想刷新的选项。例如要清除CMOS,你就可勾选Clear CMOS项:

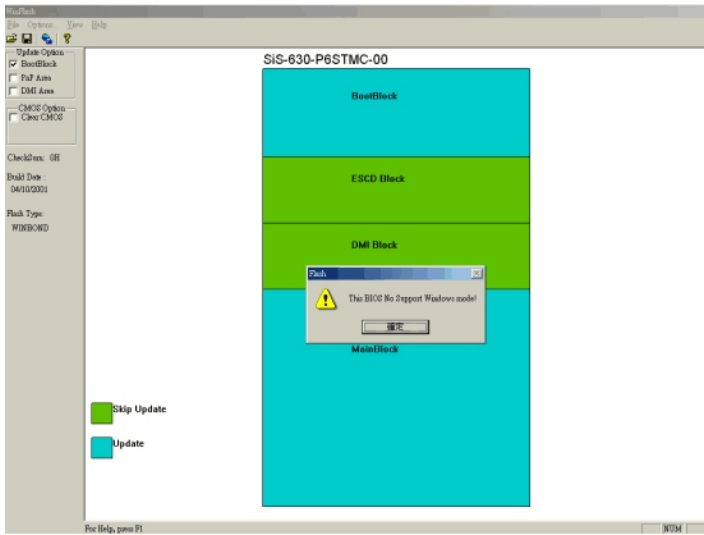


步骤 2.

点击“File”选择“Open”项:

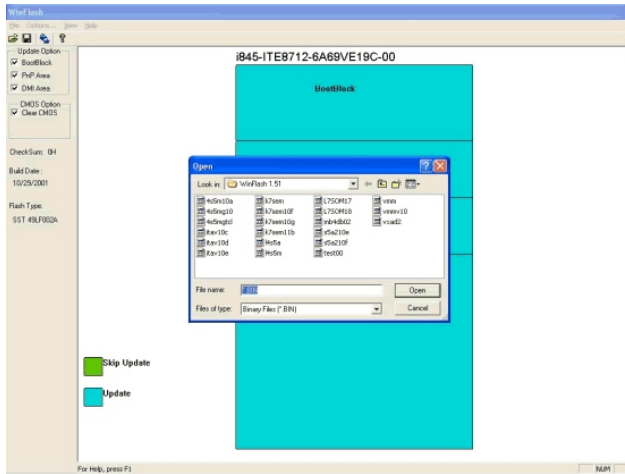


如果您的 BIOS 版本不支持 WinFlash，系统会出现以下提示：



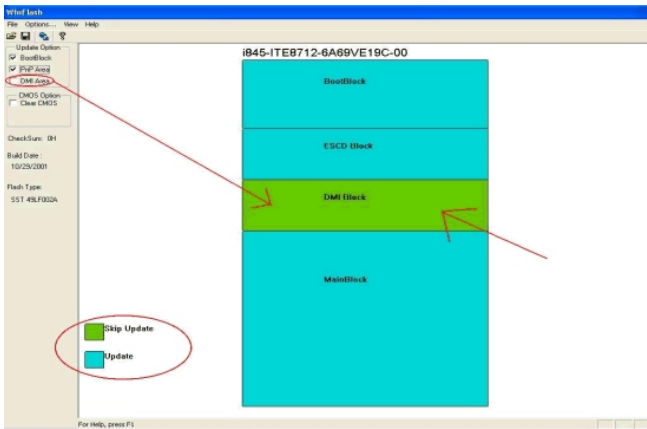
步骤 3.

选择你想刷新的BIOS源文件:



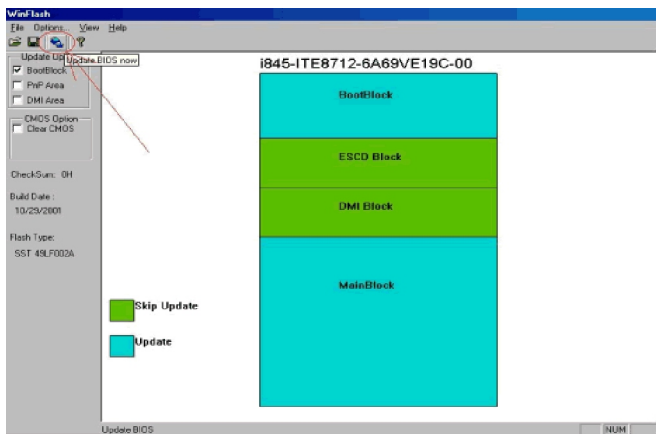
步骤 4.

双击要更新的模块，使之从绿色变成蓝色，或者直接勾选左边的模块选项:

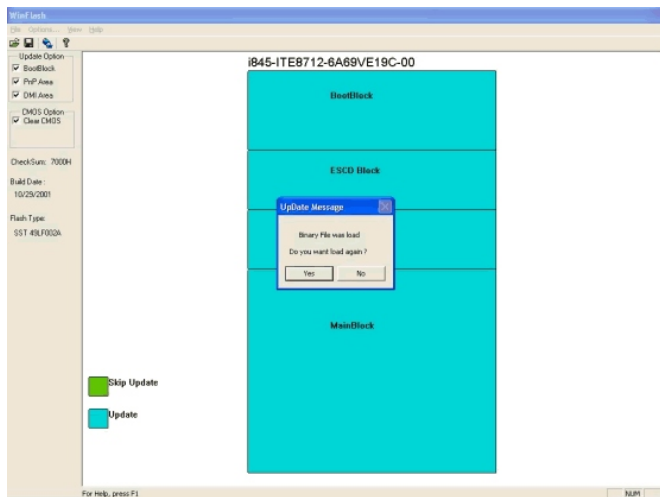


步骤 5.

点击“File”，选择“Update BIOS”选项，或者直接点击图表中的更新项：

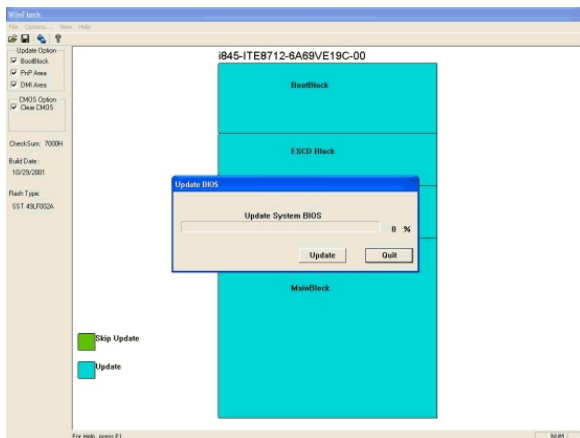


读取BIOS，重新分配，当你选择BIOS文件后，点击打开按钮：



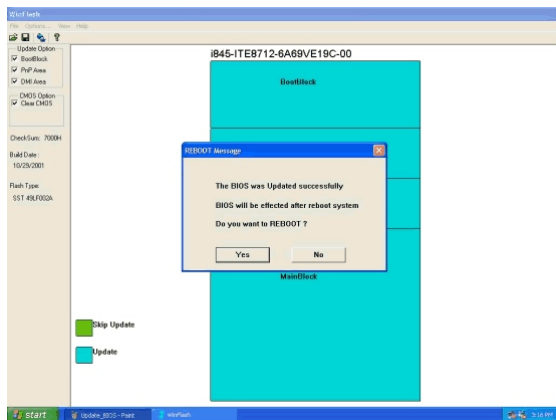
步骤 6.

点击更新按钮开始更新BIOS系统:



步骤 7.

刷新完成, 你会看到如下信息, 点击“YES”重新启动系统, 刷新的BIOS就生效了:



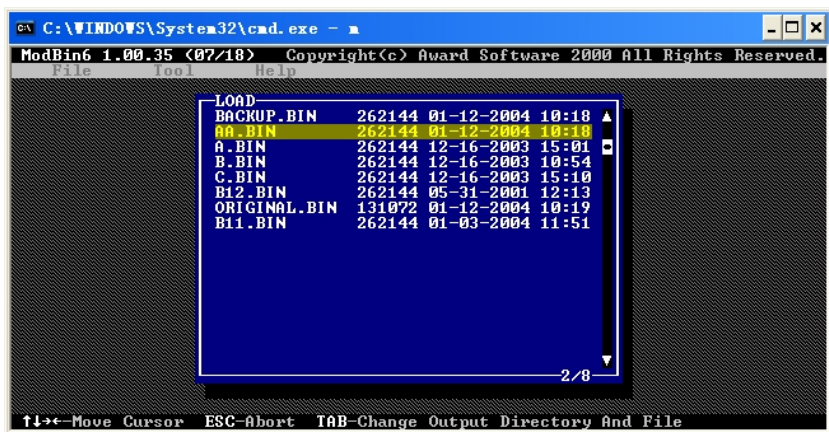


### 5.1.3 Modbin

这是一个修改BIOS的专业工具，用会它，你就可成为一个准BIOS工程师了。有这么简单吗？不用担心，看看下面就知道了。

你可先将modbin6.exe拷到你的硬碟上。记住这个工具能运行在DOS和Windows98环境下，而在Windows2000/XP下无法保存修改值。最好将要修改的BIOS源文件与modbin6.exe放在同一个目录下，这样就会更方便。

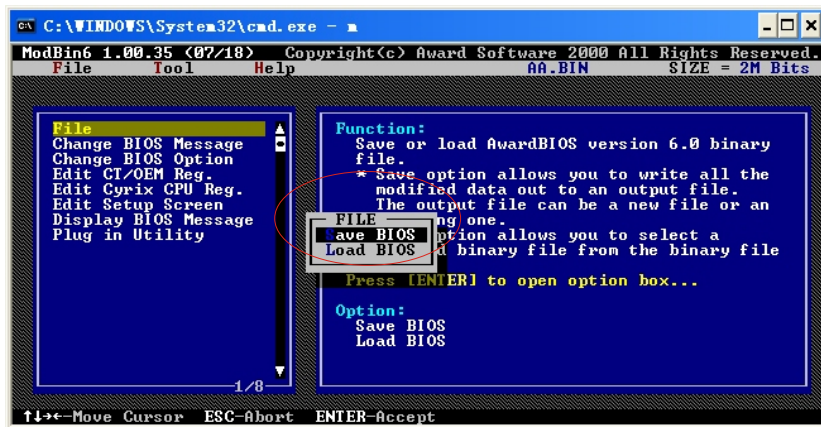
DOS下执行modbin6 [BIOS文件路径], Windows下双击modbin6.exe, 原后选取要修改的BIOS文件。它的运行界面如下：



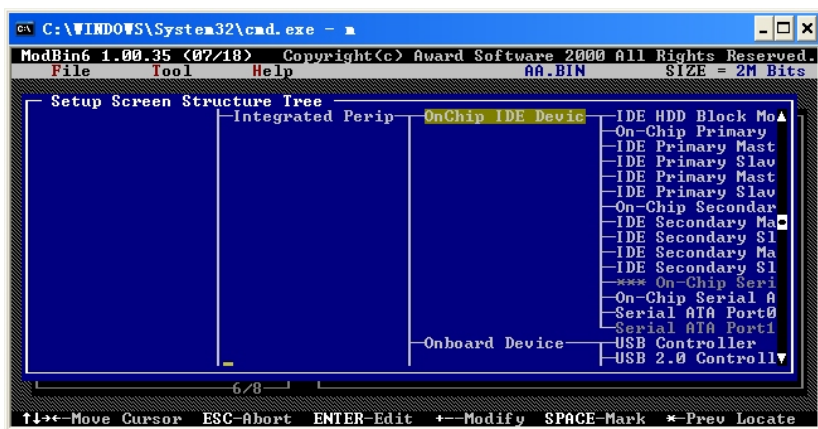
你可以从上图方框中选取你要修改的BIOS文件，选取后会出现以下界面，其中左方框中为选项，右方框中是选项的解释。



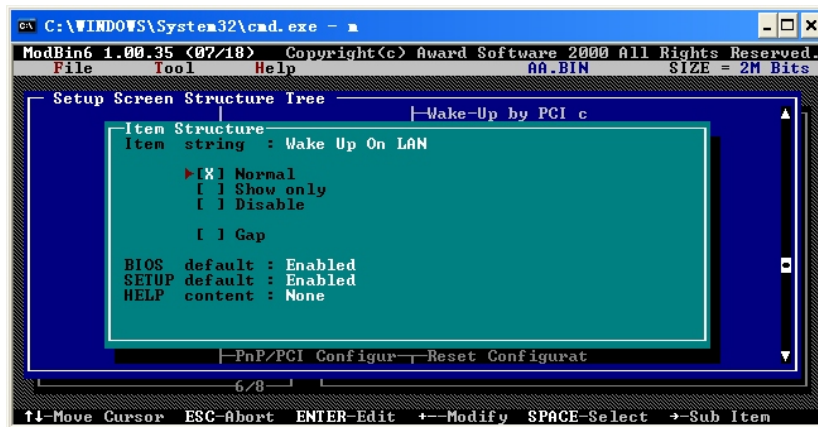
“File”项包含“Save BIOS”和“Load BIOS”选项。“Save BIOS”用来保存修改后的BIOS文件，“Load BIOS”用来加载要修改的BIOS文件。



一般要修改的部分是“Edit Setup Screen”项包含的内容了。而它包含的内容就是我们平时进BIOS看到的那些项了,只不过在这个界面下可以修改每一项的设定值。



下面以“Wake Up On LAN”项的设定为例来说明,它有如下图所示的几项设定值:

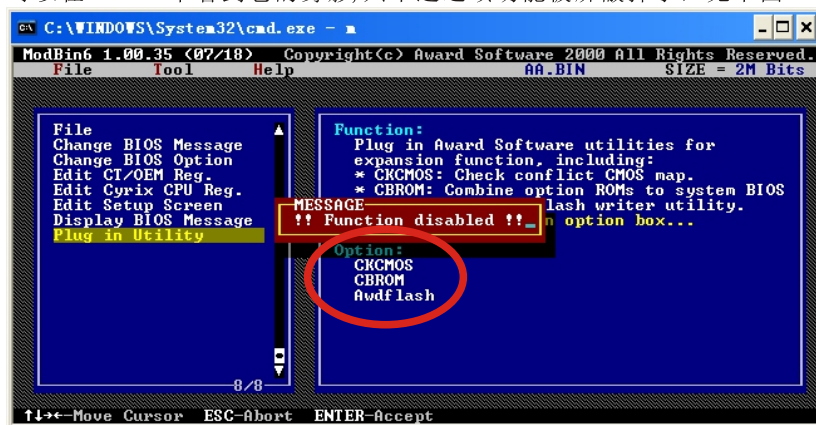


上图最下部分有设定操作提示:方向键用来移动光标,输入键用来编辑,+-键修改设定值,空格键用来选定.若将此项设为“Show only”,只需先用方向键将光标移到“Show only”,再敲空格键即可选定它.若设为“Showonly”后,用户在BIOS中看到此项会变为灰色,无法进行设定。

若设为“Disable”或“Gap”，则在BIOS中就看不到此项，若要将“BIOS default:Enabled”设为Disabled,只需将光标移到此处,再用+-键将Enabled改为Disabled即可,若设为Disabled,用户也不能重设BIOS里的此项。记得修改完成后要保存一下,不然前面的工作就白费了。而BIOS源文件在修改前最好做个备份。

### 5.1.4 Cbrom

这是另一个修改BIOS的工具,不过它与modbin不同,它是用来增加或删除BIOS中的模块。有了这个工具,你就可以打造自己个性化Logo(全屏开机画面),就连OEM Logo(EPA Logo)也可改为你喜欢的图片。其实你可以在modbin中看到它的身影,只不过这项功能被屏蔽掉了,见下图:



这个工具可运行在DOS 和 Windows98/2000/XP 环境下。而在Windows2000/XP下,需要先打开DOS模拟器。打开DOS模拟器的方法为点“开始”菜单,选择“运行”,在弹出的窗口中输入CMD,按回车,你可以看到一个模拟的DOS环境窗口。



在DOS命令行提示符下输入`cbrom /?`,就可看到它的应用提示,如下

```

C:\WINDOWS\System32\cmd.exe

D:\tt>cbrom /?
CBROM U2.06A (C)Award Software 1999 All Rights Reserved.
Syntax:
  D:\TT\CBROM.EXE InputFile [/other1 [8000:0] [RomFile!Release!Extract]
  D:\TT\CBROM.EXE InputFile [/Dilogo!uga... ] [RomFile!Release!Extract]
  InputFile      : System BIOS to be added with Option ROMs
  /D             : For display all combined ROMs informations in BIOS
  /epa!epa1-?   : Add EPA LOGO BitMap to System BIOS
  /logo!logo1-?: Add OEM LOGO BitMap to System BIOS
  /oem0-?       : Add special OEM ROM to System BIOS
  /err          : Return error code after executed
  /btuga       : Add UGA ROM to Boot Rom Block Area.
  /isa         : Add ISA BIOS ROM to System BIOS.</isa Filename [xxxx:0]
  /uga, /logo, /pci, /awdf!ash, /cpucode, /epa, /acpibt1, /usa, /hpn
  /hpc, /fnt0 - 5, /ros, /nnprom, /mb, /group

  RomFile      : File name of option ROM to add-in
  Release      : Release option ROM in current system BIOS
  Extract      : Extract option ROM to File in current system BIOS
                <<< Examples >>>
  D:\TT\CBROM.EXE 2a4ib000.bin /D

D:\tt>_
    
```

现以BIOS `h865gsl.bin`为例来简要介绍它的用法。先运行`cbrom h865gsl.bin /d`来看看BIOS里有哪些模块以及它的剩余空间

```

C:\WINDOWS\System32\cmd.exe

***** h865gsl.bin BIOS component *****

-----
No. Item-Name          Original-Size  Compressed-Size Original-File-Name
-----
0. System BIOS        20000h(128.00K)  13A02h(78.50K)  H865GPE.BIN
1. XGROUP CODE        0C520h(49.28K)  08B05h(34.75K)  awardext.rom
2. CPU micro code     03800h(14.00K)  03791h(13.89K)  CPUCODE.BIN
3. ACPI table         04A5Ch(18.59K)  01B41h(6.81K)   ACPIBL.BIN
4. EPA pattern        0168Ch(5.64K)   002A0h(0.67K)   AwardBmp.bmp
5. YGROUP ROM         05EF0h(23.73K)  03F1Ah(15.78K)  awardeyt.rom
6. GROUP ROM[ 0]     03BB0h(14.92K)  01BC5h(6.94K)   _EM_CODE.BIN
7. UGA ROM[1]        0C000h(48.00K)  06B05h(26.75K)  SDG_2831.DAT
8. GROUP ROM[ 5]     004F0h(1.23K)   002A4h(0.66K)

Total compress code space = 32000h(200.00K)
Total compressed code size = 2E30Bh(184.76K)
Remain compress code space = 03CF5h(15.24K)

** Micro Code Information **
Update ID  CPUID  ; Update ID  CPUID  ; Update ID  CPUID  ; Update ID  CPUID
-----
SLOT2 2C 0F12 ; SLOT2 01 0F21 ; SLOT2 08 0F23 ; SLOT2 18 0F24
SLOT2 04 0F13 ; SLOT2 33 0F27 ; SLOT2 11 0F29 ; SLOT2 14 0F0A

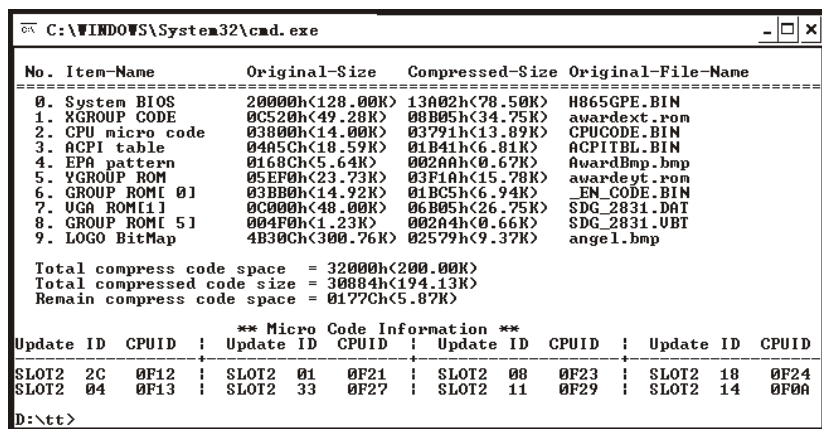
D:\tt>
    
```

一般的BIOS都会包含以上显示的模块,而从“Remain compress

Code space=03CF5h(15.24K)”中我们可以看到BIOS文件剩余的压缩空间为15.24K。这么小的空间能放下什么图片哪?不用担心,放入BIOS中的各模块都是经过压缩的,一般压缩后的大小不到原文件的10%。也就是说,15.24K的空间可以放下至少150K大小的图片,下面以加载一个29KB的图片angel.bmp作为Logo为例说明(图片最好为640×480大小16色的BMP文件)。

执行**cbrom h865gsl.bin /logo angel.bmp**后会出现提示:

Adding angel.bmp.....3.1%  
表明加载图片已成功,且angel.bmp文件被压缩到3.1%。有什么怀疑的话,你可以执行**cbrom h865gsl.bin /d**看看,里面是不是多了一个Logo模块(下图中的第9项)?



如果你要删除某一模块,如刚加载的Logo模块,只需执行**cbrom h865.bin /logo release**即可。记住,不清楚的模块可不要随便删除。

你也可以用同样的方法将OEM Logo改为自己设计的图片。上图中的EPA模块(第4项)就是OEM Logo,OEM Logo一般为制造商的商标等。

要想将自己设计的BIOS(源文件)生效,还得用BIOS刷新工具将你的新BIOS烧到主板BIOS中。

### 5.1.5 Ghost

这是一个系统备份，克隆工具，运行在DOS模式下。它提供了简单的图形用户界面和命令行方式。

**它可以完成以下任务：**

- 把一个硬盘的全部内容复制到另一个硬盘；
- 把整个硬盘制成一个映像文件，再用映像文件来克隆其他硬盘；
- 把硬盘上一个分区的全部内容复制到另一个分区；
- 把硬盘上一个分区制成一个映像文件，再用映像文件来克隆其他的分区。

下面先介绍命令行方式的用法。命令格式如下：

```
Ghost -clone, mode={copy|load|dump|pcopy|pload|pdump},  
src={drive|file|drive:partition},dst={drive|file|drive:pa  
rtition},SZE{E|F|L|n={nnnnM|nnP|F|V} -sure
```

- mode 指定要使用哪种clone所提供的命令
- copy 硬盘到硬盘的复制(disk to disk copy)
- load 文件还原到硬盘(file to disk load)
- dump 将硬盘做成映像文件(disk to file dump)
- pcopy 分区到分区的复制(partition to partition copy)
- pload 文件还原到分区(file to partition load)
- pdump 分区备份成映像文件 (partition to file dump)
- Src 指定ghost运行时使用的源分区的位置
- dst 运行Ghost时使用的目标位置
- File 映像文件的路径和文件名
- Drive:partition 如dst=1:2指定第1个硬盘的第2个分区
- SZE 指定目标分区的大小
- E- 最后一个分区自动改变大小，利用目标硬盘上剩余的所有可用空间，其余分区大小与源完全一致。 n= nnnnM | nnP | F | V}如SZE2=800M指定第2个分区大小为800M，SZE1=20P指定第1个分区大小占整个硬盘的20%，SZE3= F指定第3个分区大小与源完全一致，SZE4= V指定第4个分区大小可以自动调整。
- sure 用于批模式，自动以yes回答系统的各项确认要求。

应用范例:

```
ghost.exe -clone,mode=copy,src=1,dst=2 -sure
```

将一号硬盘复制到二号硬盘

```
ghost.exe -clone,mode=pcopy,src=1:2,dst=2:1 -sure
```

将一号硬盘的第二个分区复制到二号硬盘的第一个分区

```
ghost.exe -clone,mode=pdump,src=1:2,dst=g:\x.gho
```

将一号硬盘的第二个分区做成映像文件放到g分区中

```
ghost.exe -clone,mode=pload,src=g:\x.gho:2,dst=1:2
```

从内部存有二个分区的映像文件中,把第二个分区的映像文件还原到硬盘的第二个分区

```
ghost.exe -clone,mode=pload,src=g:\x.gho,dst=1:1
```

```
-fx -sure -rb
```

用g盘的x.gho文件还原c盘,完成后不显示任何信息,直接启动

```
Ghost.exe clone,mode=load,src=g:\x.gho,dst=2,SZE1=60P,  
SZE2=40P
```

将映像文件还原到第二个硬盘,并将分区大小比例修改成60:40

如果你不太熟悉DOS环境或不喜欢输入命令,那你只需在ghost文件所在的路径下输入ghost,即可打开ghost的图形用户界面。根据打开的窗口的选项和提示,就可以轻松完成分区或整个硬盘的备份或克隆。

## 5.2 主板BIOS提示信息简介

### ◆ BIOS ROM checksum error-System halted

**翻译:** BIOS 信息在进行总和检查(checksum)时发现错误,因此无法开机。

**解析:** 遇到这种问题,通常是因为BIOS 信息刷新不完全所造成的,请重新刷新BIOS。

### ◆ CMOS battery failed

**翻译:** CMOS电池失效。

**解析:** 这表示CMOS电池的电力已经不足,请更换电池。



◆ **CMOS checksum error Defaults loaded**

**翻译:** CMOS 执行整和检查时发现错误, 因此载入预设的系统设定值。

**解析:** 通常发生这种状况都是因为电池电力不足和CMOS跳线错误所造成, 因此建议先换电池及检查跳线看看。如果此情形依然存在, 那就有可能是 CMOS RAM 有问题, 而因为 CMOS RAM 我们个人是无法维修的, 所以建议送回原厂处理。

◆ **Display switch is set incorrectly**

**翻译:** 显示开关配置错误。

**解析:** 较旧型的主机板上有 Jumper 可设定萤幕为单色或彩色, 而此讯息表示主机板上的设定和 BIOS 里的设定不一致, 所以只要判断主机板和BIOS谁为正确, 然后更新错误的设定即可。

◆ **Press ESC to skip memory test**

**翻译:** 在内存测试中, 可按下 ESC 略过。

**解析:** 如果你在 BIOS 内并没有设定快速测试的话, 那么开机就会执行电脑零件的测试, 如果你不想等待, 可按 ESC 略过或到 BIOS 内开启 Quick Power On Self Test。

◆ **HARD DISK initializing 【Please wait a moment...】**

**翻译:** 正在对硬盘做起始化 ( Initialize ) 动作。

**解析:** 这种讯息在较新的硬盘上根本看不到。但在较旧型的硬盘上, 其动作因为较慢, 所以就会看到这个讯息。

◆ **HARD DISK INSTALL FAILURE**

**翻译:** 硬盘安装失败。

**解析:** 遇到这种事, 请先检查硬碟的电源线、硬盘线是否安装妥当? 或者硬盘 Jumper 是否设错? ( 例如两台都设为 Master 或 Slave。)

◆ **Primary master hard disk fail**

**翻译:** POST 侦测到 Primary master IDE 硬盘有错误。

**解析:** 遇到这种事, 请先检查硬盘的电源线、硬盘线是否安装妥当? 或者硬盘 Jumper 是否设错? (例如两台都设为 Master 或 Slave。)

◆ **Primary slave hard disk fail**

**翻译:** POST 侦测到 Primary slave IDE 硬盘有错误。

**解析:** 遇到这种事, 请先检查硬盘的电源线、硬盘线是否安装妥当? 或者硬盘 Jumper 是否设错? (例如两台都设为 Master 或 Slave。)

◆ **Secondary master hard fail**

**翻译:** POST 侦测到 Secondary master IDE 硬盘有错误。

**解析:** 遇到这种事, 请先检查硬盘的电源线、硬盘线是否安装妥当? 或者硬盘 Jumper 是否设错? (例如两台都设为 Master 或 Slave。)

◆ **Secondary slave hard fail**

**翻译:** POST 侦测到 Secondary slave IDE 硬盘有错误。

**解析:** 遇到这种事, 请先检查硬盘的电源线、硬盘线是否安装妥当? 或者硬盘 Jumper 是否设错? (例如两台都设为 Master 或 Slave。)

◆ **FLOPPY DISK(S) fail(80)**

**翻译:** 无法驱动软驱。

**解析:** 先检查软驱线有没有接错或松脱? 电源线有没有接好? 如果这些都没问题, 那可能就是软驱故障了。

◆ **Keyboard error or no keyboard present**

**翻译:** 此讯息表示无法启动键盘。

**解析:** 检查键盘连接线有没有插好? 把它插好即可。

◆ **Memory test fail**

**翻译:** 内存测试失败。

**解析:** 通常会发生这种情形大概都是因为内存不兼容或故障所导致，所以请先以每次开机一条内存的方式分批测试，找出有故障的内存，把它拿掉或送修即可。

◆ **Hard disk(s) diagnosis fail**

**翻译:** 执行硬盘诊断时发生错误。

**解析:** 这种讯息通常代表硬盘本身故障...你可以先把这块硬盘接到别的电脑上试试看，如果还是一样的问题，那只好送修了。

◆ **Floppy disk(s) fail**

**翻译:** 无法驱动软驱。

**解析:** 先检查软驱线有没有接错或松脱？电源线有没有接好？如果这些都没问题，那可能就是软驱故障了。

◆ **Override enable-Defaults loaded**

**翻译:** 目前的 CMOS 组态设定如果无法启动系统，则载入 BIOS 预设值以启动系统。

**解析:** 可能是你在 BIOS 内的设定并不适合你的电脑（比如你的内存只能跑PC100但你让它跑PC133），这时进入 BIOS 设定画面把设定以稳定为优先做调整即可。

◆ **Press TAB to show POST screen**

**翻译:** 按 TAB 可以切换屏幕显示。

**解析:** 有一些 OEM 厂商会以自己设计的显示画面来取代 BIOS 预设的 POST 显示画面，而此讯息就是要告诉使用者可以按 TAB 来把厂商的自定义画面和 BIOS 预设的 POST 画面来做切换。

优先做调整即可。

### 5.3常见的PC开机报警简介

在计算机开机自检时，如果发生故障，有时便会响铃不断，而不同的响铃代表不同的错误信息。

#### Award BIOS

**1短**：系统正常启动。表明机器没有任何问题。

**2短**：常规错误，请进入**CMOS Setup**，重新设置不正确的选项。

**1长1短**：内存或主板出错。换一条内存试试，若还是不行，只好更换主板。

**1长2短**：显示器或显卡错误。

**1长3短**：键盘控制器错误。检查主板。

**1长9短**：主板**Flash RAM**或**EPROM**错误，**BIOS**损坏。换块**Flash RAM**试试。

**不断地响(长声)**：内存条未插紧或损坏。重插内存条，或更换内存。

#### AMI BIOS

**1短**：内存刷新失败。更换内存条。

**2短**：内存**ECC**校验错误。在**CMOS Setup**中将内存关于**ECC**校验的选项设为Disabled就可以解决，不过最根本的解决办法还是更换一条内存。

**3短**：系统基本内存检查失败。换内存。

**4短**：系统时钟出错。

**5短**：**CPU**出现错误。

**6短**：键盘控制器错误。

**7短**：系统实模式错误，不能切换到保护模式。

**8短**：显示内存错误。显示内存有问题，更换显卡试试。

**9短**：**BIOS**芯片检验和错误。

**1长3短**：内存错误。内存损坏，更换即可。

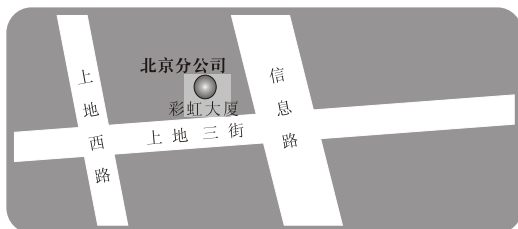
**1长8短**：显示测试错误。显示器数据线没插好或显卡没插牢。

### 5.4 全国各办事处电话及部分维修公司路线图

公司下设北京、广州、南京、成都、武汉五个分公司及沈阳办事处，营销网络覆盖东北、华北、华东、华中、华南、西南、西北等七大片区26个省市，在全国共建有800多家各级代理商和经销商，销售服务体系已经深入到地级市场，并在逐步向海外市场发展。

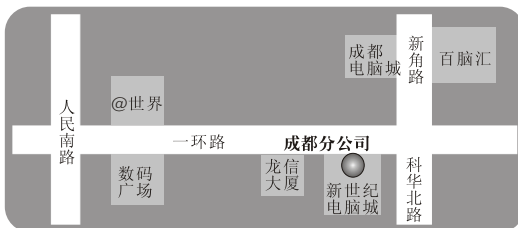
#### 北京分公司

电话:010-82784119  
地址:北京市海淀区上地  
信息中路彩虹大厦117室



#### 成都分公司

电话:028-85236883  
地址:成都市一环路南二段  
新世纪电脑城西B楼C座



#### 沈阳办事处

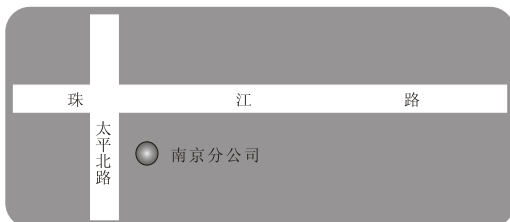
联系人: 孙亮  
电 话: 024-62124620

### 南京分公司

电话:025-85018386

85018385

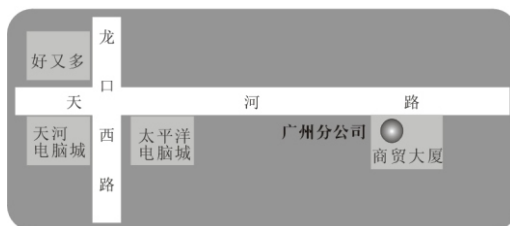
地址:南京市太平北路82号  
长城大厦4011室



### 广州分公司

电话:020-85261817

地址:广州市天河商贸  
大厦2103B



### 武汉分公司(售后服务处)

电话:027-87882449

地址:武汉市洪山区广八路  
158号2栋2单元101

